



**«УТВЕРЖДАЮ»**

**Директор ГБПОУ  
Тверской медицинский колледж**

**Соцкая Т.Н.**

**01.03.2022г.**

**Инструкция**  
**о мерах пожарной безопасности**  
**ГБПОУ «Тверской медицинский колледж»**

**Инструкция о мерах пожарной безопасности действует во всех зданиях, независимо от их функционального назначения, и на территории колледжа.**

**Инструкция разработана на основании**

**Постановления Правительства Российской Федерации от 16 сентября 2020 г. N 1479 «Об утверждении Правил Противопожарного Режима в Российской Федерации», которые вступили в силу с 01 января 2021 года,**

**Приказа МЧС России от 18.11.2021 N 806 "Об определении Порядка, видов, сроков обучения лиц, осуществляющих трудовую или служебную деятельность в организациях, по программам противопожарного инструктажа, требований к содержанию указанных программ и категорий лиц, проходящих обучение по дополнительным профессиональным программам в области пожарной безопасности"**

**и других нормативных документов в области пожарной безопасности.**

**При обнаружении пожара или признаков горения в здании, помещении (задымление, запах гари, повышение температуры воздуха и др.) в любое время суток сотрудник обязан:**

1. Немедленно сообщить об этом в пожарную охрану по телефону 101с указанием наименования объекта защиты, адреса места его расположения, места возникновения пожара и/или нажав кнопку вызова пожарной охраны которые находятся внутри зданий.

**при пожаре  
звонить**

**101**



2. Если уже сообщили о пожаре в пожарную охрану или в динамиках/сиренях началось оповещение о том, что в здании пожар (есть дым или нет дыма, виден огонь или нет) – работники обязаны принять меры по оповещению и эвакуации людей. Помогать эвакуироваться людям без угрозы для своей жизни.

Если помогаете другому человеку эвакуироваться и понимаете, что сейчас можете получить ожог и/или задохнетесь – оставляйте человека!!! Вы сделали всё что смогли!!! Выходите на улицу, но первому прибывшему пожарному подразделению необходимо сообщить о том, что в здании остался человек и где конкретно. Это будет решающим направлением для спасения этого человека для пожарной охраны.



3. А при условии отсутствия угрозы жизни и здоровью людей принять меры по тушению пожара в начальной стадии.

Принять меры по тушению пожара - если уверены, что справитесь с огнем!!! И это не будет попыткой!!! При которой не справитесь с огнем и потеряете время, которого не хватит для эвакуации из здания!!!



При необходимости отключить электропитание.

Необходимость - это когда для того, чтобы эвакуироваться мешаеткакой-то электрический прибор, электрический провод под напряжением и его **необходимо** отключить иначе произойдет поражение электрическим током. Или если не отключить электричество может произойти взрыв, погибнут люди.

**Крайняя необходимость!!!**

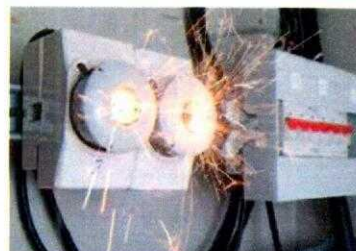
**Обесточиваем электропитание без угрозы для своей жизни !!!**

**Нельзя в процессе пожара пытаться отключить (вытаскивать вилку из розетки) от электрической сети электроприбор. Во время пожара может произойти короткое замыкание с мгновенным оплавлением электрических проводов, изоляции именно в тот момент и в том месте, где вы возьметесь за провод и получите удар электрического тока!!!**

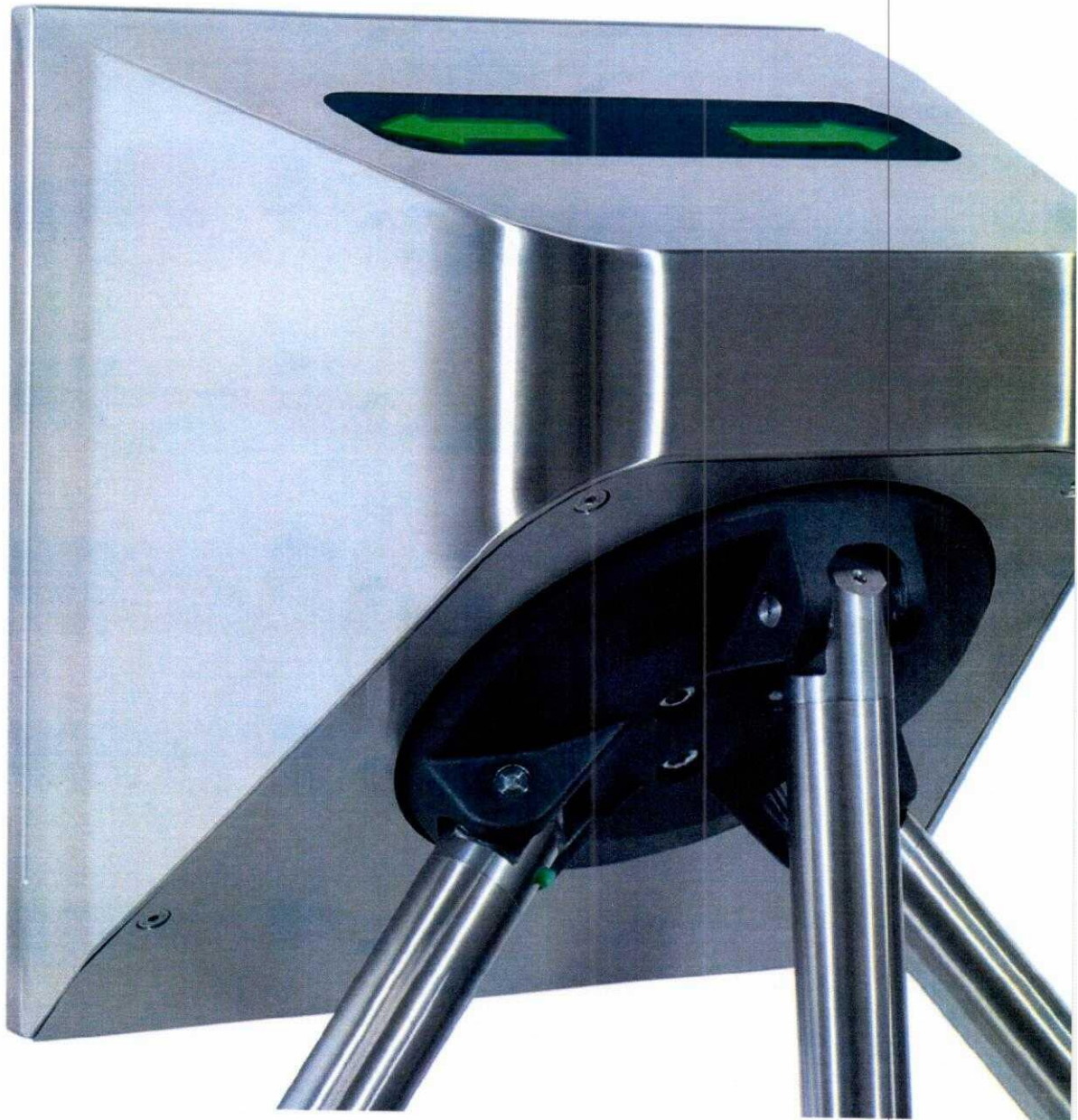
## **Электрический удар**

Возбуждение живых тканей организма, проходящим через них электрическим током, сопровождающееся непроизвольными судорожными сокращениями мышц.

Электрический удар может привести к нарушениям и даже прекращению деятельности жизненно важных органов – лёгких и сердца; внешних повреждений при этом может и не иметь.



**Сотрудники при выходе из здания, если на путях эвакуации имеются турникеты, обязаны разблокировать их для беспрепятственной эвакуации людей.**



**Сотрудники, которые, эвакуировались из здания, обязаны прибывшим пожарным подразделениям сообщить, где возник пожар, где остались люди в здании.**

**На улице помогать пожарным подразделениям при эвакуации людей, оказывать первую медицинскую помощь при необходимости.**

При пожаре руководствоваться **приложением №1 к настоящей инструкции** «Действия сотрудников при обнаружении пожара, оповещении и эвакуации людей (в любое время суток)».

**КУРЕНИЕ:**

Запрещается курение табачных изделий, электронных сигарет на территории и в помещениях.



Руководитель подразделения, отделения, кабинета, **приложение №2 к настоящей инструкции**, обязан разместить на видных местах в своем подразделении, отделении, кабинете.



**Сотрудникиобязан:**

**Знать**, телефон вызова пожарной охраны.

**Телефон вызова пожарной охраны101.**

**Знать**, где находятся кнопки вызова пожарной охраны.

**Кнопки вызова пожарной охраны расположены в зданиях на путях эвакуации в коридорах преимущественно у эвакуационных дверей. Они окрашены в красный сигнальный цвет.**

**Протирать пыль, обрабатывать, трогать, воздействовать любым способом на эти кнопки, если нет пожара и/или первичных признаков пожара ЗАПРЕЩЕНО!!!**

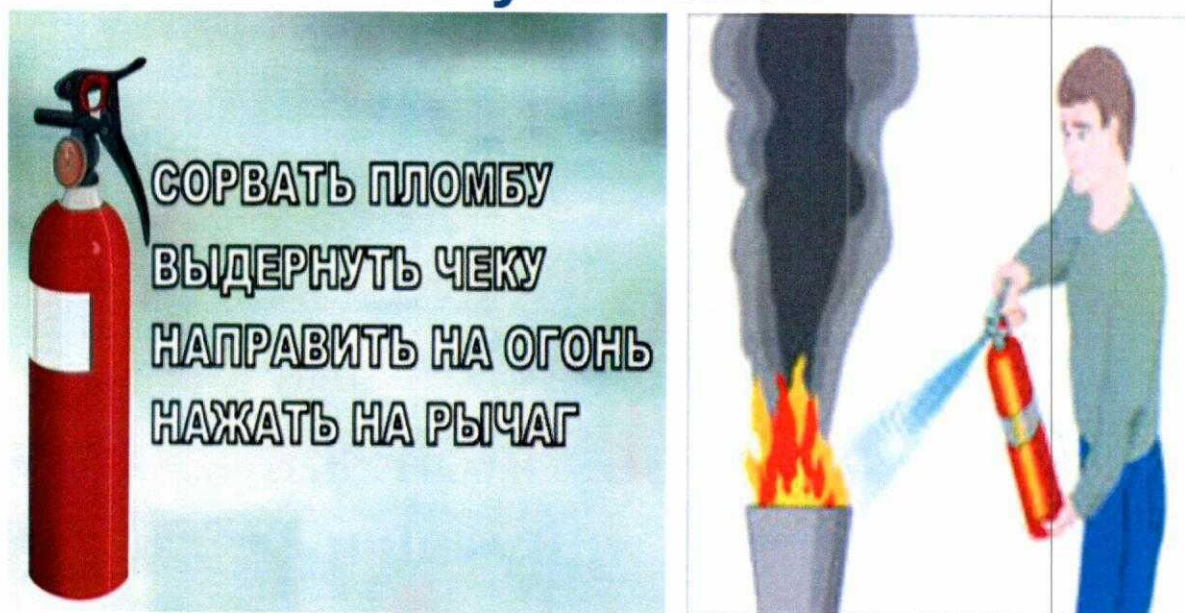
**Знать**, где находятся первичные средства пожаротушения (огнетушители, пожарные шкафы) и уметь ими пользоваться. Первичные средства пожаротушения огнетушители, пожарные шкафы с пожарными рукавами расположены в зданиях на путях эвакуации в коридорах. Места расположения первичных средств пожаротушения обозначены специальными знаками.

**Запрещается** закрывать пожарные шкафы с пожарными рукавами и/или огнетушителями на ключ и этот ключ хранить в недоступном месте. Дверцы пожарного шкафа должны открываться свободно, быстро и беспрепятственно для разворачивания рукавной линии и/или для использованияогнетушителя.

**Огнетушители окрашены в красный сигнальный цвет. Чтобы использовать огнетушитель необходимо взять огнетушитель, сорвать пломбу и выдернуть чеку (которая предохраняет от случайного нажатия на рычаг огнетушителя, когда несете огнетушитель к месту пожара) на рычаге огнетушителя, перевести раструб (откуда будет подаваться огнетушащее вещество) в удобное положение и нажать на рычаг. Направить струю огнетушащего вещества в основание пламени.**

**Все огнетушителипредназначены для тушения электрооборудования под напряжением. Тушить электрооборудование под напряжением необходимо с безопасного расстояния. Не менее двух метров до токоведущих элементов (провода которые проводят ток).**

## Как пользоваться огнетушителем



Пожарные шкафы с пожарными рукавами окрашены в красный или белый сигнальный цвет. Внутри находится пожарный рукав с пожарным стволом, и он присоединен к пожарному трубопроводу. Чтобы использовать пожарный рукав необходимо открыть пожарный шкаф, достать пожарный рукав и размотать пожарный рукав. Открыть вентиль на пожарном трубопроводе. И потечет вода. Направить струю воды в основание пламени.



**Если внутри пожарного шкафа имеются кнопки включения насосов-повысителей и/или дымоудаления, перед использованием пожарного рукава, необходимо нажать эти кнопки. На этих кнопках имеются надписи – пожарные насосы-повысители (пожарные насосы) и дымоудаление. Кнопка, на которой имеется надпись насосы-повысители, при нажатии повышает давления воды в пожарном трубопроводе. Кнопка, на которой имеется надпись дымоудаление, при нажатии удаляет дым из эвакуационных выходов.**



**Вода проводит ток – тушить водой то, что находится под электрическим напряжением ЗАПРЕЩЕНО!!!**

**Запрещается заставлять мебелью, оборудованием подходы/доступ к первичным средствам пожаротушения.**

**Запрещается заставлять подходы/доступ к огнетушителям, пожарным шкафам. Так как во время пожара понадобится время, чтобы до них добраться. А в случае пожара потерянная секунда может стоить жизни.**

**Незамедлительно** сообщать, ответственному за пожарную безопасность, обо всех нарушениях правил противопожарного режима в колледже по тел.

8-905-129-13-69; 8-9000-115-347.

**Незамедлительно** пресекать нарушения правил противопожарного режима в зданиях и на территории.

Если увидели очевидное нарушение в области пожарной безопасности, обязаны предотвратить, прекратить его всеми доступными способами.

К примеру, если кто-то нарушает режим курения, то попросить его не курить, потушить сигарету. Уходите с работы и увидели, что кто-то забыл обесточить свое рабочее место, то напомнить ему об этом. Если увидели, что кто-то пользуется неисправными электроприборами, то попросить его не делать этого. Если увидели где-то неисправную розетку, от которой может произойти короткое замыкание и как следствие пожар, то сообщить об этом. И так далее и тому подобное.

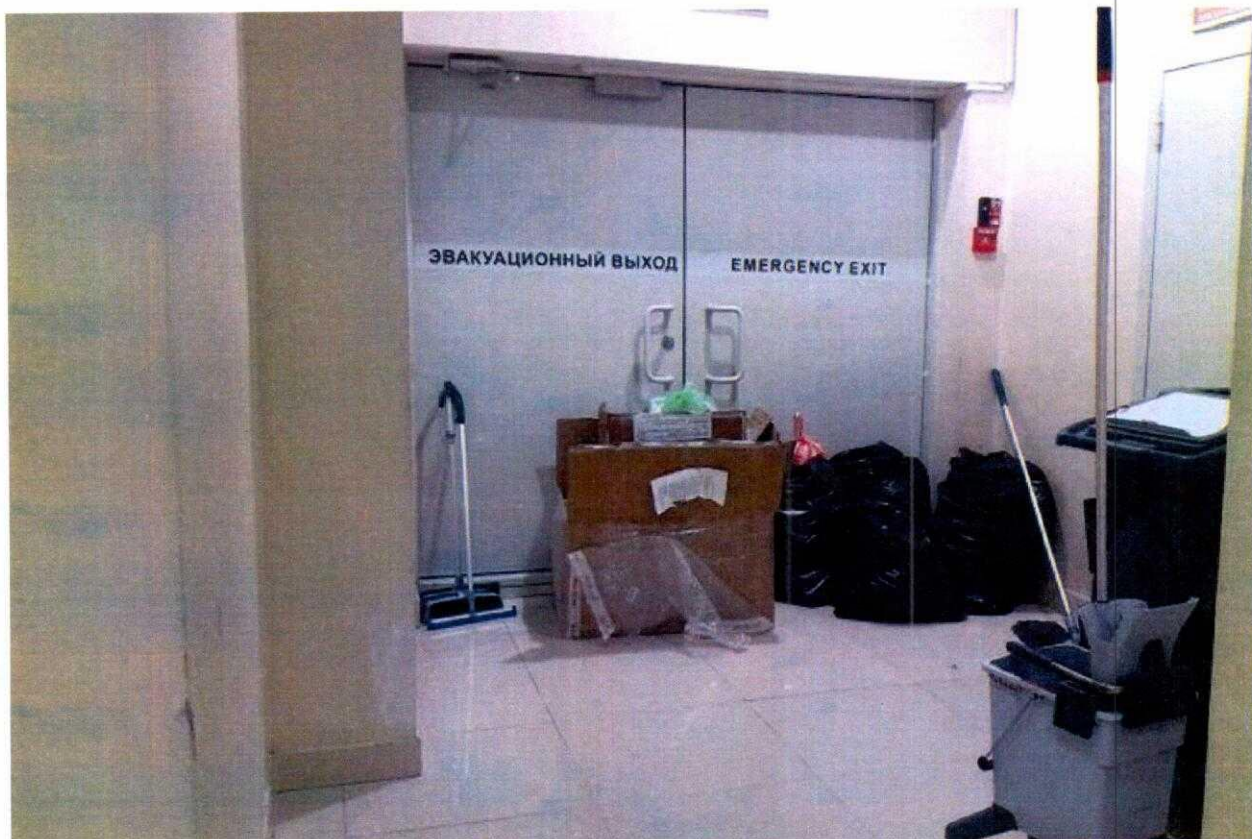
**Эвакуационные выходы:**

Эвакуационные выходы должны обеспечить беспрепятственно возможность любому человеку выйти.

Запрещается закрывать эти двери на ключ и/или на замок.



**Запрещается заставлять мебелью, оборудованием, любыми предметами подходы/доступ к эвакуационным дверям.**



**Запрещается** закрывать на ключ эвакуационные выходы, так как при эвакуации человек может выронить ключ из рук, сломать его в замке и не сможет выйти.

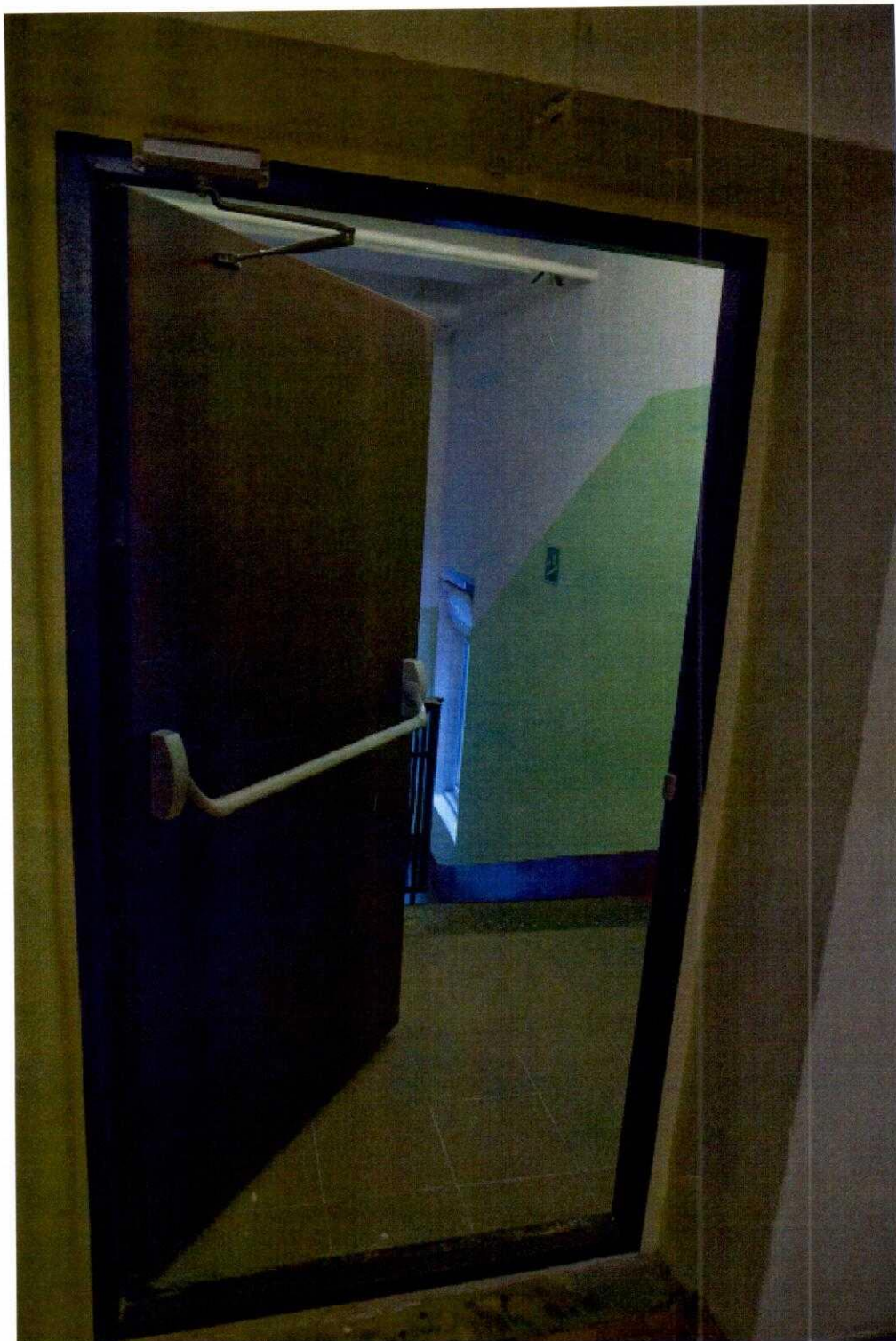
**Запрещается** заставлять подходы/доступ к эвакуационным дверям. Так как во время пожара, когда нужно будет ими воспользоваться, понадобится время для их освобождения **А в случае пожара потерянная секунда может стоить жизни.**

**Запрещается** снимать, раскручивать механизмы для samozакрывания, противопожарных дверей.





**Блокировать эти двери в открытом состоянии.**



Двери, которые находятся в зданиях, являются препятствием развитию огня, дыма, тяги воздушного потока. Для этого на дверях находятся (на дверях эвакуационных выходов, в коридорах, холлах, на лестничных клетках в обязательном порядке) устройства для их самозакрывания. Так как, в случае пожара, если дверь будет открыта, дым и/или огонь быстрее распространится.

### Эксплуатация электричества:

Расстояние от светильников с лампами накаливания до хранящихся товаров должно быть не менее 0,5 метра.

**Запрещается** ставить сверху на электрические приборы любые емкости с водой.

**Запрещается** соединять провода пожароопасным способом «в скрутку».

**Запрещается** использовать гирлянды, и другое электрическое оборудование, не имеющее сертификата пожарной безопасности, и/или данное изделие не стоит на балансе учреждения.

**Запрещается** эксплуатировать электропровода и кабели с видимыми нарушениями изоляции и со следами термического воздействия;

**Запрещается** пользоваться розетками, рубильниками, другими электроустановочными изделиями с повреждениями, со следами термического воздействия;

**Запрещается** эксплуатировать светильники со снятыми колпаками (рассеивателями), предусмотренными конструкцией, а также обертывать электролампы и светильники (с лампами накаливания) бумагой, тканью и другими горючими материалами;

**Запрещается** пользоваться электрическими утюгами, электрическими плитками, электрическими чайниками и другими электронагревательными приборами, не имеющими устройств тепловой защиты, а также при отсутствии или неисправности терморегуляторов, предусмотренных их конструкцией;

**Запрещается** использовать нестандартные (самодельные) электрические электронагревательные приборы и удлинители для питания электроприборов, а также использовать некалиброванные плавкие вставки или другие самодельные аппараты защиты от перегрузки и короткого замыкания;

**Запрещается** размещать (складировать) в электрощитовых, а также ближе 1 метра от электрощитов, электродвигателей и пусковой аппаратуры горючие, легковоспламеняющиеся вещества и материалы;

**Запрещается** наносить (наклеивать) горючие материалы на электрическую проводку;

Запрещается оставлять без присмотра включенными в электрическую сеть электронагревательные приборы, а также другие бытовые электроприборы (сотовые телефоны, зарядные устройства, планшеты, микроволновые печи, электрические чайники, телевизоры и т.п.), в том числе находящиеся в режиме ожидания, за исключением электроприборов, которые могут и (или) должны находиться в круглосуточном режиме работы в соответствии с технической документацией изготовителя (холодильник, например).

Включили микроволновую печь, включили электрический чайник, кофеварку, зарядное устройство, телевизор, радиоприбор, поставили на зарядку сотовый телефон и т.п. то никуда не уходим и визуально наблюдаем. Не оставляем без визуального присмотра. В процессе эксплуатации они могут воспламениться, могут при эксплуатации начать работать аварийно, что может привести к пожару или срабатыванию пожарной сигнализации. После того как закончили эксплуатацию электроприборов или уходите из помещения обесточить эти электроприборы (отключить от электрической сети).

### **МИНИМИЗАЦИЯ ВКЛЮЧЕННЫХ ЭЛЕКТРИЧЕСКИХ ПРИБОРОВ БЕЗ ВИЗУАЛЬНОГО ПРИСМОТРА ЭТО МАКСИМАЛЬНАЯ ПОЖАРНАЯ БЕЗОПАСНОСТЬ**

Оставлять по окончании рабочего времени необесточенными (не отключенными от электрической сети) электропотребители, в том числе бытовые электроприборы, за исключением помещений, в которых находится дежурный персонал, электропотребители дежурного освещения, систем противопожарной защиты, а также другие электроустановки и электротехнические приборы, если это обусловлено их функциональным назначением и (или) предусмотрено требованиями инструкции по эксплуатации (холодильник, например).

**Последний сотрудник** кто выходит из помещения, кабинета, **обязан** убедиться, что правила пожарной безопасности соблюдены в данном помещении, кабинете. Если что-то не отключено от электрической сети – то необходимо отключить.

### Содержание территории:

**Запрещается** на территории разводить костры, сжигать мусор, листву, траву, ветки.

Территория должна своевременно очищаться от мусора, горючих материалов, листвы, травы, веток.

Пожарные гидранты, водоемы (если имеются), расположенные на территории, в зимнее время, должны своевременно очищаться от снега и наледи.

Эвакуационные выходы, в зимнее время, своевременно должны очищаться от снега и наледи.

Приямки у оконных проемов подвальных и цокольных этажей зданий (сооружений) своевременно должны очищаться от мусора и посторонних предметов.

### Огневые, пыльные, ремонтные работы и иные работы.

На проведение огневых работ (огневой разогрев битума, газо- и электросварочные работы, газо- и электрорезательные работы, бензино- и керосинорезательные работы, работы с паяльной лампой, резка металла механизированным инструментом с образованием искр) на временных местах (кроме строительных площадок) **оформляется наряд-допуск** на выполнение огневых работ. **Наряд-допуск оформляет руководитель/инициатор этих работ и/или сотрудник производящий эти работы у ответственного за пожарную безопасность.**

Если при проведении работ **может произойти срабатывание пожарной сигнализации** (пыль, дым, искры, огонь и т.п.) или необходимо снять пожарную сигнализацию мешающую проведению работ руководитель/инициатор этих работ и/или сотрудник производящий эти работы обязан сообщить об этом ответственному за пожарную безопасность. 8-905-129-13-69; 8-9000-115-347. **Работы в таких случаях начинаются только после его разрешения.**

**Действия сотрудников при обнаружении пожара, оповещении и эвакуации людей (в любое время суток).**

1. При обнаружении пожара или запаха дыма необходимо сразу сообщить в пожарную охрану по любому доступному телефону набрав номер 101 (сообщить адрес, корпус этаж и место пожара, наличие людей и их количество) одновременно нажать тревожную кнопку «Пожар» (при ее наличии) для оповещения всех людей находящихся в здании о пожаре.

2. Если вы обнаружили пожар в помещении, в первую очередь посмотрите, есть ли люди в данном помещении и если есть, то не тушите пожар, эвакуируйте людей! Если людей нет и вы понимаете, что возгорание можете потушить сами первичными средствами пожаротушения в течении 30-60 секунд, без угрозы для своей жизни и своему здоровью – тушите! Если вы понимаете, что самостоятельно потушить пожар не сможете и убедившись (по возможности) в отсутствии людей в данном помещении, закройте плотно дверь в это помещение, тем самым ограничивая доступ кислорода к очагу пожара.

3. Необходимо начать оповещение и эвакуацию людей. Одновременно с оповещением эвакуируйте детей, привлекая для этого сотрудников. Ваша задача оповестить и эвакуировать наибольшее возможное количество людей за минимальное время (БЕЗ УГРОЗЫ ДЛЯ СВОЕЙ ЖИЗНИ)!

**При пожаре каждый должен незамедлительно действовать!**

## РАЗЪЯСНЕНИЕ ДЕЙСТВИЙ ДЛЯ СОТРУДНИКОВ

### **1. Пожар на вашем этаже.**

**Начинать оповещение необходимо от места возникновения пожара в разные стороны (сторону)**, так как эти помещения в первую очередь будут задымлены и подвергнутся температуре от пожара. Одновременно с оповещением эвакуируйте детей.

Оповестив людей необходимо начать **эвакуировать детей в первую очередь от места пожара**. Если позволяет количество персонала, то детей эвакуируют на нижележащие этажи, если количество персонал не позволяет этого сделать, то детей эвакуируют по данному этажу в дальнюю часть здания от места пожара. При эвакуации в дальнюю часть здания по этажу, на котором произошел пожар, необходимо **закрывать все имеющиеся двери разделяющие этаж**, чтобы ограничить поступление дыма к месту, куда эвакуируют детей. **Если вы не можете эвакуировать людей** в дальнюю часть здания по этажу, то **необходимо подготовить их** к эвакуации (убрать оборудование которое может помешать их эвакуации), закрыть дверь в помещение, где находятся данные люди, сообщить МЧС, что на данном этаже остались люди, **оставаться на этаже, чтобы указать, где остались не эвакуированные люди** и их количество, своим коллегам или сотрудникам МЧС, которые придут на ваш этаж, для оказания помощи. Можно **провести дымоудаление**, открыв окно в другом помещении (где нет людей) или коридоре не далеко от места пожара (но не в горящем помещении!), тем самым уменьшить количество дыма на этаже. **Не выносите людей в коридор, если у вас нет четкого понимания куда вы будете их эвакуировать. При угрозе собственной жизни и здоровью покинуть этаж или здание** в безопасную зону (этажом ниже, вход в здание) и **сообщить прибывающим подразделениям пожарно-спасательных частей, где остались люди и их количество**. При угрозе собственной жизни не оставайтесь в опасной зоне, немедленно покиньте её. Если вы останетесь в опасной зоне, то скорее всего погибните, так и не сообщив пожарным, где остались люди, а пожарные не смогут оперативно провести эвакуацию данных людей. **Помните - Вы и так сделали что смогли!**

## **2. Пожар на вышележащем этаже относительно вашего.**

**Начинать оповещение всех людей необходимо с края здания над которым произошел пожар**, заглядывая с каждой стороны коридора во все помещения, не пропуская ни одной двери. **Оповещать людей** необходимо **голосом** как в коридоре, так и в каждом помещении, **показывая направление эвакуации руками**. Если место пожара неизвестно, то оповещение можно начинать с любого края здания. После оповещения людей необходимо повторно **убедиться**, обойдя все помещения этажа, **что все люди оповещены и эвакуировались**. Только после этого необходимо **подняться на горящий этаж или этаж ниже горящего (по возможности, без риска для своей жизни) и помочь своим коллегам в эвакуации людей** с данного этажа. Далее необходимо, спускаясь вниз, проверять все этажи ниже горящего на наличие людей и при их обнаружении эвакуировать, указывая направление эвакуации. Если **позволяет количество персонала** (2 и более человека), то одновременно с эвакуацией с вашего этажа, часть персонала может **сразу же подняться на горящий этаж и помочь своим коллегам эвакуировать людей** с данного этажа. **От Вашей своевременной помощи зависят жизни людей!**

## **3. Пожар на вашем этаже в соседнем отделении, другой части этажа.**

**Если есть двери**, разделяющие этаж, **закройте их (но не запирайте!)**, тем самым ограничив поступление дыма в ваше крыло. **Начинать оповещение необходимо от места где произошел пожар**. Одновременно с этим эвакуируя детей привлекая сотрудников. Если позволяет количество персонала, то одновременно с оповещением и эвакуацией вашего этажа, часть персонала может перейти на этаж, где произошел пожар и помочь своим коллегам в проведении эвакуации, так как именно там, наиболее важно быстро провести эвакуацию людей. **Эвакуировав людей с горящего этажа необходимо вернуться в свое**, закрыть двери на соседние этажи и **продолжить эвакуацию своего этажа**.

#### **4. Пожар ниже этажом относительно вашего.**

Перед оповещением людей на вашем этаже о пожаре, который произошел этажом ниже, необходимо в первую очередь **самому понять по каким путям эвакуации вы будете направлять и эвакуировать людей.** Если место пожара известно, то оповещение и эвакуацию необходимо начинать с крыла здания, под которым произошел пожар. Если место пожара неизвестно, то эвакуацию можно начинать с любого крыла здания, или при достаточном количестве персонала одновременно с двух крыльев здания. **При этом, самая ближайшая лестничная клетка, не всегда может оказаться безопасным эвакуационным выходом из здания!** Для этого необходимо самому добежать до ближайшей лестничной клетки, ведущей на выход из здания, и убедиться, что она не задымлена, посмотрев вниз между пролетов. Только после этого можно начинать оповещение людей, с одновременной эвакуацией детей, показывая им направление эвакуации руками. **Начинать оповещение необходимо сразу от лестничной клетки, которая не задымлена. Не начинайте оповещение и эвакуацию не убедившись лично по каким лестничным клеткам можно безопасно проводить эвакуацию, так как оповестив людей и указав им на ближайшие лестничные клетки, которые окажутся задымлены, вы их обрекаете на гибель!** Если эвакуировать людей по имеющимся лестничным клеткам на своем этаже не возможно, но есть возможность перейти в соседнее крыло и уже через него безопасно покинуть здание – **уводите людей по этажу в соседние крыло.** Не забудьте перед этим узнать у персонала соседнего крыла или убедиться лично, будет ли там возможность, безопасно покинуть здание по имеющимся в их крыле лестничным клеткам. **Если нет возможности покинуть этаж,** по всем имеющимся лестничным клеткам, то **оставайтесь на этаже и соберите всех людей в той части этажа, где задымление меньше всего, но не над горячей частью здания.** Желательно, чтобы окна этого помещения выходили на фасадную часть здания, так как первые пожарно-спасательные подразделения, как правило, прибывают к главному входу, расположенному с фасадной части здания. Не поднимайтесь выше этажами, там задымление еще сильнее. **Сообщите о своем местоположении и количестве людей с вами по телефону, позвонив в пожарно-спасательную службу, можно привлечь внимание голосом, а так же вывесив из окна простынь, в ночное время светить фонарем.** Людей положите на пол и прикройте за собой все двери, ведущие в ваше помещение, где вы оказались. **Помните- Вас спасут, дайте о себе знать всеми доступными способами!**



# ОСНОВНЫЕ ДЕЙСТВИЯ ПРИ ПОЖАРЕ

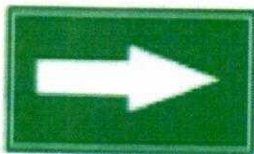
## 1 СООБЩИТЬ ПО ТЕЛЕФОНУ

# 101



- адрес объекта
- место пожара
- есть ли пострадавшие
- свою фамилию

## 2 ЭВАКУИРОВАТЬ ЛЮДЕЙ



- покидать помещения по знакам направления движения эвакуации
- не пользоваться лифтом
- взять с собой пострадавших

## 3 ПО ВОЗМОЖНОСТИ ПРИНЯТЬ МЕРЫ К ТУШЕНИЮ ПОЖАРА



- тушить огонь подручными средствами пожаротушения, используя средства индивидуальной защиты
- при необходимости обесточить электропитание

**Допустимое (предельное) количество людей, которые могут одновременно находиться на объекте защиты.**

**Нельзя превышать** нормативное количество одновременно находящихся людей в залах (помещениях) и (или) количество, определенное расчетом, исходя из условий обеспечения безопасной эвакуации людей при пожаре. Нормативное требование о максимальном допустимом количестве людей в помещении следует исходить из расчета **не менее 1 кв. метра на одного человека.**

- При обнаружении запаха газа незамедлительно принять меры к эвакуации людей из здания.
- Способы оказания первой помощи пострадавшим при ожогах: Первая помощь состоит в том, чтобы прекратить действие поражающего фактора на пострадавшего. Сбить пламя, потушить одежду. Охладить обожженную поверхность тела холодной водой.
- Обязанность работника ознакомление по плану эвакуации с эвакуационными путями и выходами; лестницами, лестничными клетками и аварийными выходами, предназначенными для эвакуации людей; местом размещения самого плана эвакуации; местами размещения средств противопожарной защиты, спасательных и медицинских средств (при наличии), средств связи.
- Виды огнетушителей и их применение:

**Порошковый огнетушитель используется для тушения:**

Твёрдых материалов: уголь, дерево, бумага, натуральная ткань.

Жидкости: бензин, масло, керосин, дизельное топливо, спирт.

Твёрдые плавящиеся вещества: синтетические ткани, пластик.

Газы: водород, пропан, природный газ.

Провода и электрические детали (трансформаторы, реле, выключатели) под напряжением до 1 000 Вольт

**Углекислотные огнетушители ОУ используются для тушения:**

Жидких горючих веществ (бензина, нефтепродуктов, растворителей),

Газообразных веществ и электрооборудования, работающего под напряжением до 10000 В.

Нельзя применять для тушения твердых горючих материалов и материалов, которые горят без доступа кислорода.

- Аварийные пути и выходы должны содержаться как эвакуационные.
- Общие сведения о специфике пожарной и взрывопожарной опасности объектов защиты - умеренная пожароопасность.
- По статистике основными причинами пожаров это неосторожное обращение с огнем и нарушения правил устройства и эксплуатации электрооборудования и бытовых электроприборов. Последствия гибель людей, уничтожение огнем имущества.  
На объекте защиты пожаров не было.
- Обязанность работника соблюдать обязательные требования пожарной безопасности, знать инструкцию о мерах пожарной безопасности.
- Работник за нарушение обязательных требований пожарной безопасности несет ответственность согласно законодательству РФ.

Разработал:

Специалист по противопожарной безопасности

В.В. Шаталов

Согласовано:

Зам.директора по АХР

В.В.Яковлева

01.03.2022 год